

# **ООО «Ивановская текстильная компания»**

Утверждаю  
Генеральный директор  
ООО «Ивановская Текстильная Компания»  
Шилов Ю.М.

« \_\_\_\_ » \_\_\_\_\_ 2024г

## **Костюм мужской летний куртка и брюки**

**Техническое описание  
ТО 8570-996-60670617-24**

**МОДЕЛЬ 01 01 ЛМ-996-24**

ГОСТ 12.4.280-2014, ССБТ «Одежда специальная для защиты от общих производственных загрязнений и механических воздействий. Технические требования»

Настоящее техническое описание распространяется на мужской летний костюм, состоящий из куртки и брюк.

Костюм предназначен в качестве специальной одежды для защиты от общих производственных загрязнений и механических воздействий для работников

Общие требования к костюмам изложены в ГОСТ Р 12.4.280-2014 ССБТ. Одежда специальная для защиты от ОПЗ и механических воздействий. Технические требования»

За основу при разработке приняты размерные признаки типовой фигуры человека (мужчины).

## 1. ТЕХНИЧЕСКИЕ ТРЕБОВАНИЯ К ИЗДЕЛИЮ

1.1. Костюмы должны изготавливаться в соответствии с требованиями настоящего технического описания, ГОСТ Р 12.4.280-2014, промышленными методами изготовления специальной одежды и образцом – эталоном, утверждёнными по ГОСТ 15.004 – 88.

1.2. Конструкция костюмов должна соответствовать действующим базовым конструкциям мужской специальной одежды.

### 1. ОСНОВНЫЕ ПАРАМЕТРЫ И РАЗМЕРЫ

2.1 Размеры костюма должны соответствовать росту и обхвату груди типовой фигуры человека, указанных в таблице 1.

Таблица 1

Сдвоенные значения роста типовой фигуры, см (интервал роста человека)	Сдвоенные значения обхвата груди типовой фигуры человека, см (интервал обхвата груди человека)				
	88;92 (от 86 до 94 включ.)	96;100 (от 94 до 102 включ.)	104;108 (от 102 до 110 включ.)	112;116 (от 110 до 118 включ.)	120;124 (от 118 до 126 включ.)
146;152 (от 143 до 155 включ.)	146;152-88;92	146;152-96;100	146;152-104;108	146;152-112;116	146;152-120;124
158;164 (от 155 до 167 включ.)	158;164-88;92	158;164-96;100	158;164-104;108	158;164-112;116	158;164-120;124
170;176 (от 167 до 179 включ.)	170;176-88;92	170;176-96;100	170;176-104;108	170;176-112;116	170;176-120;124
182;188 (от 179 до 191 включ.)	182;188-88;92	182;188-96;100	182;188-104;108	182;188-112;116	182;188-120;124

*Примечание:* Костюмы на типовые фигуры человека допускается изготавливать меньших или больших размеров. Процентное соотношение размеров изготавливаемых костюмов устанавливает потребитель.

## 2. ТЕХНИЧЕСКОЕ ОПИСАНИЕ

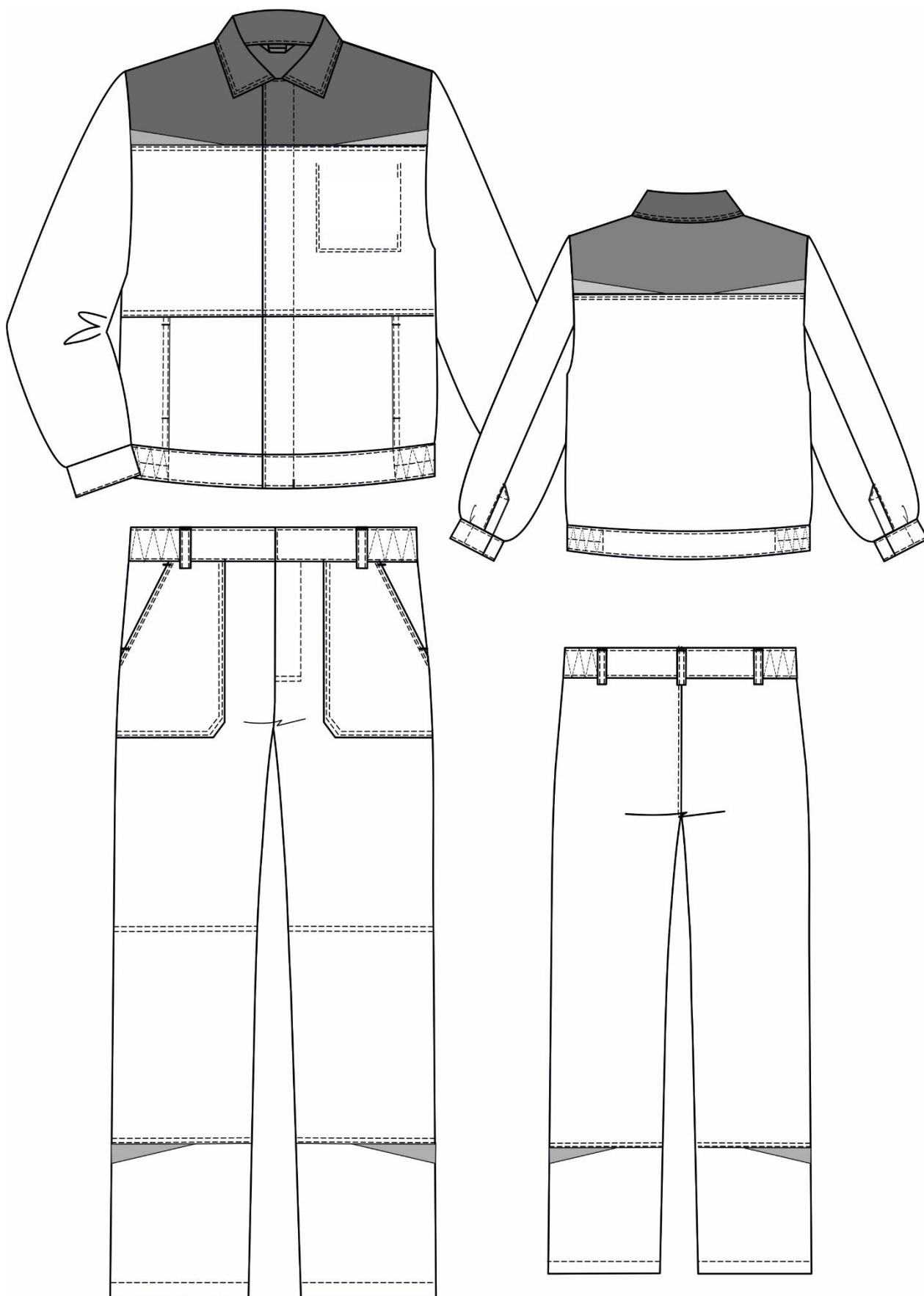
**Костюм** (рис.1) состоит из куртки и брюк. Костюм выполнен из ткани темно-синего цвета с отделкой из ткани черного цвета или серого цвета с отделкой из ткани бирюзового цвета с сигнальными световозвращающими (СВ) фигурными элементами серебристого цвета.



01 01 ЛМ-996-24 КМ лето рабочий



01 01 ЛМ-996-24 КМ лето рабочий



01 01 ЛМ-996-24 КМ лето рабочий

Рисунок 1 Внешний вид

**КУРТКА** прямого силуэта, укороченная с притачным поясом; с центральной бортовой потайной застежкой на петли и пуговицы; с отложным воротником; с втачными длинными рукавами с манжетами.

**Полочки** с притачной кокеткой, на которой настроены треугольные СВ элементы. Боковые стороны СВ элементов входят в шов проймы, нижние – в шов притачивания кокеток. Полочки состоят из средних и нижних частей. На средней части левой полочки расположен внутренний накладной карман. На нижних частях куртки расположены боковые накладные карманы с вертикальным входом. Срезы карманов входят в швы стачивания средних и нижних частей, в шов притачивания пояса и в борт куртки. Вход в карман застрочен швом вподгибку с закрытым срезом.

Подборта притачные. На подборт левой полочки настроена планка с обметанными на ней петлями. Планка настроена на подборт сквозными горизонтальными строчками по середине расстояний между петлями.

**Спинка** с притачной кокеткой, на которой настроены треугольные СВ элементы. Боковые стороны СВ элементов входят в шов проймы, нижние – в шов притачивания кокетки.

**Рукава втачные** состоят из передней и локтевой частей. Локтевой шов с разрезом-шлицей вниз. Шлица обработана притачной планкой (к передней части рукава). Верхний край планки сложен под углом 45° и настроен на локтевую часть рукава по форме треугольника. Низ рукава с притачными манжетами, застегивающимися на петлю и пуговицу (обработаны в запаковку с закрытыми срезами). Со стороны передней части рукава манжет с цельнокроеным удлиненным хлястиком, который загибается на изнаночную сторону и настрачивается на манжету сквозной строчкой. На хлястике обметана петля. Открытый срез хлястика обметан. По шву притачивания манжет на передней части рукава заложены 2 складки.

**Воротник** обработан в запаковку с закрытым срезом. Вешалка располагается по центру горловины с изнаночной стороны.

**Пояс** с обработан в запаковку с закрытым срезом. Левый конец пояса с цельнокроеным удлиненным хлястиком, который загибается на изнаночную сторону и настрачивается на пояс сквозной строчкой. На хлястике обметана петля. Открытый срез хлястика обметан. В области боковых швов пояс стянут внутренней эластичной тесьмой, которая закреплена сквозными строчками – вертикальными по концам и горизонтальной по длине по центру ширины пояса.

**Запасной отрезок** ткани с пришитой запасной пуговицей втачан в левый боковой шов куртки на 10-15см от низа.

### **Расположение логотипа 80\*47 мм (термопечать)**

**На верхней части левой полочки – располагается строго по центру между строчками настрачивания внутреннего кармана.**

#### **Внутренние швы выполнены темно-синими или серыми нитками**

#### **Отделочные строчки выполнены белыми, темно-синими или серыми нитками**

##### **На 0,2 см:**

- Настрачивание СВ элементов (светло-серые нитки)
- По краю борта (белые нитки)
- По низу и шву притачивания пояса (белые нитки)
- По шву втачивания воротника в горловину (темно-синие или серые нитки)
- По низу и шву притачивания манжет (белые нитки)

- По локтевому шву рукава (до шлицы темно-синие или серые нитки, в области шлицы белые нитки)

**На 0,2+0,7см (двойная строчка):**

- По концам и отлету воротника (белые нитки)
- По швам притачивания кокеток полочек и спинки (белые нитки)
- Настрачивание внутреннего нагрудного накладного кармана
- По плечевым швам
- По швам притачивания нижних частей полочек к средним (белые нитки)
- По боковой стороне и входу в боковой карман (белые нитки).

**На 0,6- 0,7 см:**

- Застрачивание среза шлицы рукава на локтевой части (подгибка 0,7+0,7см)

**На 2,0 см:**

- По входу в нагрудный накладной карман в подгибку с закрытым срезом (подгибка 1,0+2,0см)

**Закрепки** длиной 1,0см, выполненные на универсальной или спецмашине белыми нитками) расположены:

- По входу в боковые карманы горизонтально (2 закр\*2 кармана)

**БРЮКИ** прямого силуэта, с притачным поясом с регулировкой ширины по талии; с потайной застежкой гульфика на 3 петли и пуговицы.

**Передние половинки** состоят из верхней и нижней частей. На нижних частях настроены треугольные СВ элементы. Боковые стороны СВ элементов входят в боковые швы брюк, верхние – в шов притачивания нижних частей к верхним. Передние половинки с боковыми накладными карманами со скошенным нижним уголком; с усилительными накладками в области колена – верхний срез наколенника настроен на передние половинки, нижний – входит в шов притачивания нижних частей.

**Задние половинки** состоят из верхней и нижней частей. На нижних частях настроены треугольные СВ элементы. Боковые стороны СВ элементов входят в боковые швы брюк, верхние – в шов притачивания нижних частей к верхним.

**Пояс** с обработан в запаковку с закрытым срезом. Левый конец пояса с цельнокроеным удлиненным хлястиком, который загибается на изнаночную сторону и настрачивается на пояс сквозной строчкой. На хлястике обметана петля. Открытый срез хлястика обметан. В области боковых швов пояс стянут внутренней эластичной тесьмой, которая закреплена сквозными вертикальными строчками по концам. На поясе расположены 5 шлевок: по одной на передних и задних половинках, одна на среднем шве задних половинок

**Нижние срезы** брюк застрочены в подгибку с закрытым срезом.

**Внутренние швы выполнены темно-синими или серыми нитками**

**Отделочные строчки выполнены белыми, темно-синими или серыми нитками**

**На 0,2см:**

- Настрачивание СВ элементов (светло-серые нитки)
  - По верхнему и нижнему краю пояса (темно-синие или серые нитки)
  - По среднему шву передних и задних половинок (темно-синие или серые нитки)
  - По боковым швам от верха до нижнего края накладных карманов (синие нитки)
  - По двум сторонам шлевок

- По шву обтачивания среза левой передней половинки в области гульфа (настрачивание припусков на обтачку «вспушка»)
- Настрачивание внутреннего среза обтачки гульфа вподгибку с закрытым срезом

**На 0,2+0,7см(двойная):**

- По входу в боковые карманы передних половинок (застрачивание швом в подгибку с закрытым срезом, подгибка 1,0+1,0см) (белые нитки)
- Настрачивание боковых карманов на передние половинки (белые нитки)
- Настрачивание верхнего среза наколенников (белые нитки)
- По швам стачивания верхних и нижних частей передних и задних половинок (белые нитки)

**На 2,0 см:**

- Низ брюк швом в подгибку с закрытым срезом (подгибка 1,0+2,0см) (темно-синие или серые нитки)

**На 4,0 см:**

- По гульфу (в конце дополнительная горизонтальная строчка на 0,5-0,7см от первой) (темно-синие или серые нитки)

**Закрепки** длиной 1,0см, выполненные на универсальной или спецмашине белыми нитками) расположены:

- по входу в боковые карманы: верхняя на 1,0см от шва притачивания пояса параллельно ему, нижняя от бокового шва перпендикулярно входу в карман (2 закр\*2кармана)

## 4. ОСНОВНЫЕ ТРЕБОВАНИЯ К ИЗГОТОВЛЕНИЮ ИЗДЕЛИЯ

**4.1.** Раскрой и изготовление костюма – в соответствии с практическим руководством «Промышленная технология поузловой обработки специальной одежды».

**4.2.** Требования к стежкам, строчкам и швам – по ГОСТ 29122.

**4.3.** Соединение срезов костюма выполняют стачным, обтачным, настрочным и накладным швами.

**4.3.1.** Параметры швов:

*Частота стежков в 1 см строчки:*

- 3,5 стежка при выполнении соединительных строчек;
- 3,5 стежка при выполнении отделочных строчек;
- 3,0 стежка при выполнении шва двумя параллельными строчками челночного стежка на расстоянии 1-2 мм одна от другой; (**средние и шаговые швы брюк, проймы куртки при выполнении операции на универсальной машине челночного стежка**)
- 3,5-стежка при выполнении накладного шва двумя параллельными строчками, на расстоянии 5-7 мм одна от другой;
- 2,5-3,0 стежка при выполнении обметочной строчки;

**Частота стежков должна быть одинаковой во всех отделочных строчках.**

*Ширина шва:*

- стачного, обтачного – 10 мм от среза деталей до строчки;
- притачного с кантом – 15 мм от среза деталей до строчки;
- настрочного – от строчки стачивания детали до строчки настрачивания – по модели;
- накладного с закрытым срезом – 1-2 мм от подогнутого края детали до строчки;

**4.3.2** Концы швов должны быть закреплены путем прошивания тройной обратной строчкой или снабжены закрепкой (с учетом особенностей оборудования).

**4.4.** Ширина вешалки из ткани верха – 1,0 см., длина - 7,0 см.



4.5. При изготовлении костюма необходимо строго соблюдать симметричность право и левосторонних деталей.

4.5.1. Все детали кроя должны раскраиваться согласно нанесенных на лекала «долевым» линиям с минимальными отклонениями согласно ГОСТ

4.5.2. Допускаемое отклонение размеров деталей нижних настилов не должно превышать отклонений в сторону уменьшения 1,5-2 мм.

4.5.3. Перечень деталей кроя и их количество должно соответствовать перечню деталей настоящего ТО спецификации деталей в таблице 2.

4.6. Измерения готовых костюмов должны соответствовать указанным в таблице 3

4.7. Расход и нарезка фурнитуры на изделие должны соответствовать таблице 4.

4.8. Выполнение всех операций при пошиве изделия не должно нарушать его внешний вид и настоящее ТО, должно соответствовать технической оснащенности предприятия, современному уровню технологии и эталону-образцу на модель.

4.9. При невозможности изготовить изделия без нарушения его внешнего вида по технологическим или иным существенным причинам (отсутствии технической оснастки, оборудования, приспособлений) исполнитель обязан своевременно сообщить заказчику причины и возможность замены с наименьшим изменением внешнего вида, и качества изделия.

4.10. **Обеспечение качества.** Изготовитель обязан:

4.10.1. Обеспечить 100% разбраковку готовых изделий для предотвращения поступления заказчику несортных изделий и изделий 2-го сорта.

4.10.2. Обеспечить качественные параметры путем соблюдения табеля мер на изделие, указанный в настоящем ТО или ссылаясь на таблицу 3

4.10.3. Исполнитель должен проводить мероприятия гарантии качества по договору между заказчиком и исполнителем.

### Спецификация деталей кроя

Таблица 2

№ пп	Наименование деталей	Кол-во дет. В крое
	<b>ВЕРХ-1</b>	
	<i>Куртка</i>	
1	> 001 х Полочка правая 1 0 В	1
2	> 002 х Полочка левая 1 0 В	1
3	> 003 х Нижняя часть полочки 1 1 В	2
4	> 004 х Нагрудный внутр карман 1 0 В	1
5	> 005 х Карман нижний накладной 1 1 В	2
6	> 006 х Спинка 1 0 В	1
7	> 007 х Пояс куртки 1 0 В	1
8	> 008 х Подборт левый 1 0 В	1
9	> 009 х Подборт правый 1 0 В	1
10	> 010 х Супатная застежка 1 0 В	1
11	> 011 х Запасной лоскут 1 0 В	1
12	> 012 х Вешалка 1 0 В	1
13	> 013 х Рукав передняя часть 1 1 В	2
14	> 014 х Рукав локтевая часть 1 1 В	2
15	> 015 х Шлица рукава 1 1 В	2
16	> 016 х Манжета рукава 1 1 В	2
	<i>Брюки</i>	

17	> 017 х БР ПП верх	1 1 В	2
18	> 018 х БР ПП низ	1 1 В	2
19	> 019 х БР ЗП верх	1 1 В	2
20	> 020 х БР ЗП низ	1 1 В	2
21	> 021 х БР Гульфик	1 0 В	1
22	> 022 х БР Откосок	1 0 В	1
23	> 023 х БР Карман перед полов	1 1 В	2
24	> 024 х БР Наколенник	1 1 В	2
25	> 025 х БР Шлёвки 5 штук	1 0 В	1
26	> 026 х БР Пояс	1 0 В	1
<b>ВЕРХ-2</b>			
27	> 027 х Воротник	1 0 В	1
28	> 028 х Кокетка полочки	1 1 В	2
29	> 029 х Кокетка спинки	1 0 В	1
<b>Намелка</b>			
30	> 030 х Н.Нагрудного внутр.карм	1 0 Н	1
<b>Итого:</b>			43

Табель технических измерений

Таблица 3

Наименование места измерения		Рост / Размер	42	46	50	54	58	Доп. откл.
<b>Куртка</b>								
1	Длина спинки по середине	<b>158-164</b>	64	64	64	64	64	±1,5
		<b>170-176</b>	68	68	68	68	68	
		<b>182-188</b>	72	72	72	72	72	
2	Ширина изделия на уровне глубины проймы (от края борта до середины спинки)	<b>158-188</b>	56	60	64	68	72	±1
3	Ширина изделия на уровне низа (от края борта до середины спинки с растянутой резинкой)	<b>158-188</b>	56	60	64	68	72	±1
4	Длина рукава с плечом	<b>158-164</b>	76,3	77,1	77,9	78,7	79,5	±1,5
		<b>170-176</b>	80,5	81,3	82,1	82,9	83,7	
		<b>182-188</b>	84,7	85,5	86,3	87,1	87,9	
5	Ширина рукава вверху	<b>158-164</b>	22	23,3	24,6	25,9	27,2	±0,5
6	Длина манжеты	<b>158-164</b>	30	31	32	33	34	±0,5
7	Длина воротника по линии втачивания	<b>158-188</b>	44	46	48	50	52	±1
<b>Брюки</b>								
Наименование места измерения		Рост / Размер	42	46	50	54	58	Доп. откл.
1	Длина по боковому шву (от шва притачивания пояса до низа)	<b>158-164</b>	94	94	94	94	94	±1,5
		<b>170-176</b>	103	103	103	103	103	
		<b>182-188</b>	112	112	112	112	112	

2	Ширина на уровне среднего шва	<b>158-188</b>	31,5	33,5	35,5	37,5	39,5	±1
3	Длина по шаговому шву	<b>158-164</b>	72,2	71,2	70,2	69,2	68,2	±1
		<b>170-176</b>	79	78	77	76	75	
		<b>182-188</b>	85,8	84,8	83,8	82,8	81,8	
4	Ширина по линии талии (измерять в застегнутом виде при растянутой резинке)	<b>158-188</b>	44	48	52	56	60	±1

## Расход прикладных материалов на костюм

Таблица 4

Наименование материала Костюм 1	пар-ры	цвет	Ед. изм	40-42	44- 46	48- 50	52- 54	56- 58	60- 62	64- 66	68- 70	72- 74
Верх-1 Гамма 210	50% ХБ, 50%пэ, 210г/м2, ВО	Серый 929	м									
Верх-2 Легион Лайт 220	50% ХБ, 50%пэ, 250г/м2, ВО	Бирюзовый 112	м									
Наименование материала Костюм 2												
Верх-1 Гамма 210	50% ХБ, 50%пэ, 210г/м2, ВО	Синий 903	м									
Верх-2 Гамма 210	50% ХБ, 50%пэ, 210г/м2, ВО	Черный 988	м									
<b>ЛОГОТИП</b>												
На левой полочке в области внутреннего нагрудного кармана	80 X 47 мм	термопечать	шт	1шт								
<b>ФУРНИТУРА</b>												
Пуговицы			шт	13 шт								
Куртка (борт,манжеты,карманы)				8см								
Брюки (застежка, пояс)	Д-18мм	черный	шт	4см								
Запасная				1см								
СОП	Ш-50мм	СВ	см									
<b>Куртка</b>												
Кокетка полочек и спинки				22см*4шт								
<b>Брюки</b>												
по перед. И заней полов.				21см*4шт								
<b>Эластичная тесьма</b>			см									
В пояс брюк	Ш-30 мм			14*2	15*2	17*2	18*2	19*2	21*2	22*2	23*2	25*2
В пояс куртки	Ш-40 мм		см	110*2	11*2	12*2	13*2	14*2	15*2	16*2	17*2	18*2

## 5. МАРКИРОВКА

Маркировка костюмов – по ТР ТС 019/2011.

Маркировка должна быть хорошо видимой и читаемой без нарушения целостности упаковки, выполненной несмываемой краской.

Маркировка изделия включает:

- Трудноудаляемую этикетку (на каждом изделии костюма)
- Товарный ярлык (картон +стикер)
- Инструкцию по эксплуатации (бумага)

Трудноудаляемую этикетку выполняют из нетканого материала «нейлон» и втачивают с изнаночной стороны изделий:

- В куртке с изнаночной стороны по центру горловины спинки
- В брюках с изнаночной стороны в средне шве задних половинок на расстоянии 5-7см от шва притачивания пояса

Товарный ярлык (картон с наклеенным стикером) крепится в вешалку куртки с помощью этикет-пистолета.

Инструкция по эксплуатации вкладывается в индивидуальный пакет вместе с изделием при упаковке.

## 6. УПАКОВКА

**6.1.** Костюм (куртку) упаковывают в индивидуальный пакет из ПВХ размером 60х40 см таким образом, чтобы при визуальном осмотре (без распаковки) был возможен доступ к трудноудаляемой этикетке и товарному ярлыку изделия с необходимой для потребителя информацией. Маркировка должна быть хорошо видимой и читаемой без нарушения целостности упаковки.

**6.2.** Групповая упаковка осуществляется формированием пакетов.

В полиэтиленовый пакет размером 70х110 см укладывают костюмы в индивидуальной упаковке одного размера и роста. Количество костюмов, укладываемых в один пакет 15 штук, курток- 20 штук. Все изделия должны быть упакованы лицевой стороной вверх.

Пакет заклеивается клейкой лентой (скотчем).

**6.3.** Транспортная упаковка

В полипропиленовый мешок размером 75х115 см укладывают костюмы в полиэтиленовом пакете.

Мешки с продукцией защиты машинным способом.

На мешок сверху у шва на одной из сторон крепится упаковочный лист с помощью клейкой ленты (скотча).

Допускается по согласованию с заказчиком изменять способы транспортной упаковки.

Конструктор Логинова О.И.

Технолог Паклянова Е.В.

**ВНИМАНИЕ! Дата изготовления на маркировке  
должна соответствовать дате текущего заказа**

**КОСТЮМ 1 (серый с бирюзовой кокеткой)**

**Трудноудаляемая этикетка**

**Товарный ярлык**

**КОСТЮМ 2 (синий с черной кокеткой)**

**Трудноудаляемая этикетка**

**Товарный ярлык**

**КУРТКА**

**Трудноудаляемая этикетка**

**Товарный ярлык**

**Инструкция по уходу**



